



สมุนไพรกับภาวะหย่อนสมรรถภาพทางเพศ

ผศ.ดร.วิณา นุกูลการ

สำนักงานข้อมูลสมุนไพร

คณะเภสัชศาสตร์ มหาวิทยาลัยมหิดล

27 พฤษภาคม 2558



www.medplant.mahidol.ac.th



โตไม่รู้ล้ม

ข้อมูลพืช

- *Elephantopus scaber* var. *scaber* Linn.
- วงศ์ Asteraceae

สรรพคุณ

ทั้งต้น แก้ปัสสาวะพิการ ขับน้ำ ขับปัสสาวะ

บำรุงกำหนด แก้กามโรค

การใช้พื้นบ้าน

ทั้งต้น ต้มน้ำดื่ม เคี้ยวสด

สารสำคัญ

สารกลุ่ม elephantopins และ deoxyelephantopin



โตไม่รู้ล้ม (*Elephantopus scaber* Linn.)

ต่อ

การศึกษาฤทธิ์กระตุ้นกำหนด

สัตว์ทดลอง :

- มีฤทธิ์กระตุ้นกำหนดและทำให้ระดับ testosterone สูงขึ้นในหนูแรท แต่ในขนาดสูงกลับทำให้ระดับ testosterone และเชื้ออสุจิลดลง

การทดลองทางคลินิก : ยังไม่มีการศึกษา

การศึกษาฤทธิ์ทางเภสัชวิทยา

- สารสกัดต่างๆ มีฤทธิ์ลดไข ลดการอักเสบ ลดความดันโลหิต และมีความเป็นพิษต่อเซลล์มะเร็งต่อมลูกหมาก
- การศึกษาความเป็นพิษ
 - หนูถีบจักรกินขนาด 6 ก. ไม่พบความเป็นพิษ



หนามกระสุน

ข้อมูลพืช

- *Tribulus terrestris* L.
- วงศ์ Zygophyllaceae

สรรพคุณ

ทั้งต้น ขับปัสสาวะ แก้หนองใน ขับระดูขาว

แก้ไตพิการ แก้ปัสสาวะพิการ แก้เนื้อ

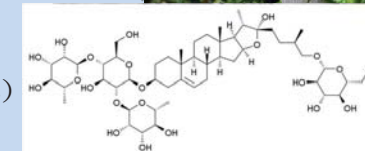
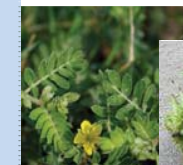
การใช้พื้นบ้าน

ทั้งต้น ต้มน้ำดื่ม

ราก เมล็ด บดเป็นผง

สารสำคัญ

สาร protodioscin (สารกลุ่มซาโปนิน)





หนามกระสุน (*Tribulus terrestris* L.)

ต่อ

การศึกษาฤทธิ์กระตุ้นกำหนด

หลอดทดลองและสัตว์ทดลอง :

- สารสกัดหนามกระสุนสามารถเพิ่มแรงดันขององคชาติในหนูแรทที่ถูกทำหมันได้ เมื่อเทียบกับกลุ่มควบคุม แต่ประสิทธิภาพยังน้อยกว่า testosterone
- การศึกษาผลแบบเฉียบพลันในลิงและการศึกษาผลแบบเรื้อรังในกระต่ายและหนูแรทโดยให้กินสารสกัดหนามกระสุนพบว่าระดับ testosterone ของสัตว์ทดลองทั้งหมดสูงขึ้น

เพิ่มระดับ testosterone ในสัตว์ทดลอง



Phytomedicine 2008, 15: 44-54



หนามกระสุน (*Tribulus terrestris* L.)

ต่อ

การศึกษาฤทธิ์กระตุ้นกำหนด

การทดลองทางคลินิก

- รับประทานสารสกัดหนามกระสุนแห้งอัดแคปซูลในขนาด 10 และ 20 มก./กก./วัน นาน 4 สัปดาห์
 - ระดับ testosterone ไม่มีความแตกต่างกับกลุ่มยาหลอก
- การศึกษาในชายที่มีภาวะ ED โดยทานแคปซูลสารสกัดน้ำขนาด 400 มก วันละ 2 ครั้ง 1 เดือน
 - ระดับ testosterone ไม่มีความแตกต่างกับกลุ่มยาหลอก
- การศึกษาในผู้ชายที่มีภาวะพร่องฮอร์โมนเพศชาย 30 คน ให้ทานสารสกัดน้ำวันละ 750 มก. 3 เดือน
 - พบมีผลเพิ่มระดับ testosterone

ผลต่อระดับ testosterone ในคน ยังมีความขัดแย้ง แต่ส่วนใหญ่ไม่มีผล



Actas Urol Esp 2014, 38: 244-248, Phytomedicine 2008, 15: 44-54, J Sex Marital Ther. 2015, 7:1-5



หนามกระสุน (*Tribulus terrestris* L.)

ต่อ

การศึกษาฤทธิ์ทางเภสัชวิทยา

- มีฤทธิ์ขยายหลอดเลือด คลายกล้ามเนื้อเรียบและกล้ามเนื้อลาย
- ลดความดันโลหิต ลดคอเลสเตอรอล ขับปัสสาวะ
- ลดการอักเสบ แก้ปวด เสริมสร้างกล้ามเนื้อ
- การศึกษาความเป็นพิษ

ฉีดสารสกัด 95% เอทานอลเข้าทางช่องท้องของหนูขาวและหนูถีบจักร พบค่า IC₅₀ ที่ขนาด 56.4 มก./กก. และ 7 มล./กก. ตามลำดับ

ต้นสดของหนามกระสุนเป็นพิษกับแกะและแพะ เมื่อผสมสารสกัดน้ำของหนามกระสุนหรือน้ำคั้นจากพืชสดในอาหารแกะ พบว่าทำให้แกะตาย



หนามกระสุน (*Tribulus terrestris* L.)

ต่อ

ผลิตภัณฑ์

- สารสกัดหนามกระสุน (*Tribulus terrestris* standardized extract, min. 45% saponins)
- ขนาดที่ใช้ 200-450 มก./วัน
- ผงจากส่วนราก 5-6 ก. ผงจากส่วนเมล็ด 2-3 ก.



ข้อควรระวัง

- ห้ามใช้ ในผู้ป่วยมะเร็งต่อมลูกหมาก เบาหวาน โรคหัวใจ
- หญิงตั้งครรภ์ ให้นมบุตร ไม่ควรรับประทาน



หมาม่วย



ข้อมูลพืช

- *Mucuna pruriens* (L.) DC
- วงศ์ Fabaceae

สรรพคุณ

เมล็ดแห้ง ระบุประสาท ขับเสมหะ แก้ปวดข้อ

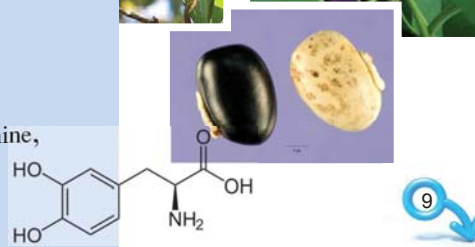
กระตุ้นความรู้สึกทางเพศ บำรุงกำลัง

การใช้พื้นบ้าน

เมล็ด คั่วแล้วบดชงน้ำดื่ม

สารสำคัญ

L-DOPA, alkaloids, lecithin, prurienine, tryptamine

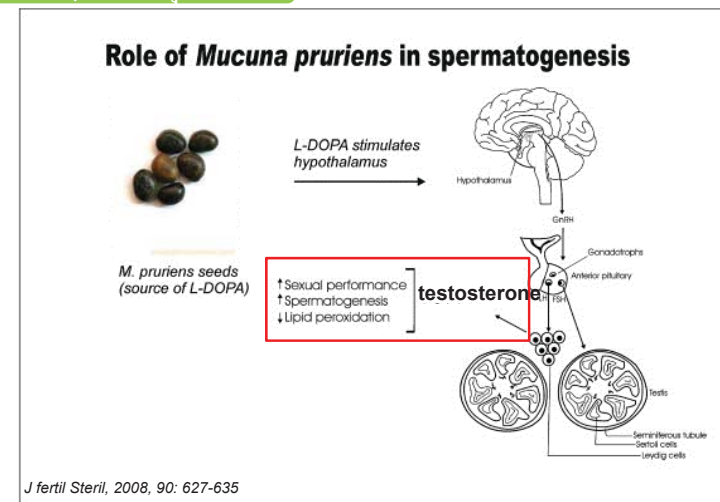


หมาม่วย (*Mucuna pruriens* (L.) DC)



การศึกษาฤทธิ์กระตุ้นกำหนด

ต่อ



หมาม่วย (*Mucuna pruriens* (L.) DC)

การศึกษาฤทธิ์กระตุ้นกำหนด

ต่อ

ทดลองทดลองและสัตว์ทดลอง :

ทดลองในหนูแรทเพศผู้ปกติและที่เป็นเบาหวาน

- ป้อนด้วยสารสกัดเอทานอลเมล็ดหมาม่วยที่ความเข้มข้น 200 มก./กก.ของน้ำหนักตัว วันละครั้ง เป็นเวลา 21-45 วัน เปรียบเทียบกับยา sildenafil 5 มก./กก.
- เพิ่มสมรรถภาพทางเพศของหนูได้ มีพฤติกรรมการจับคู่และการขึ้นคร่อมตัวเมียดีขึ้น และมีระยะเวลาในการเริ่มสอดใส่อวัยวะเพศครั้งแรกจนหลังน้ำเชื้อ (ejaculation latency, EL) นานขึ้น
- แต่การทดลองในหนูแรทเพศเมียจะให้ผลตรงกันข้าม หนูมีพฤติกรรมทางเพศลดลงและปฏิเสธการผสมพันธุ์

เพิ่มสมรรถภาพทางเพศหนูเพศผู้



หมาม่วย (*Mucuna pruriens* (L.) DC)

การศึกษาฤทธิ์กระตุ้นกำหนด

ต่อ

การทดลองทางคลินิก :

- การศึกษาในคนโดยให้ผู้ชายที่เป็นหมัน รับประทานเมล็ดหมาม่วยบดเป็นผงขนาด 5 ก./วัน ร่วมกับนม เป็นเวลา 3 เดือน
- พบว่า ผู้ป่วยมีปริมาณน้ำกามเพิ่มขึ้น จำนวนอสุจิเพิ่มขึ้น และอสุจิเคลื่อนไหวได้ดีขึ้น นอกจากนี้ยังทำให้ระดับ testosterone เพิ่มขึ้นด้วย
- ข้อจำกัดการศึกษา
 - ไม่มีกลุ่มควบคุมเปรียบเทียบผลการศึกษา
 - ไม่มีการ standardize สารสำคัญ



หมาม่วย (*Mucuna pruriens* (L.) DC)

ต่อ

การศึกษาฤทธิ์ทางเภสัชวิทยา

- มีฤทธิ์ต้านอนุมูลอิสระ ลดน้ำตาลในเลือด ลดคอเลสเตอรอล มีฤทธิ์คล้าย แอนโดรเจน
- สาร L-DOPA ซึ่งเป็นสารตั้งต้นของสารสื่อประสาท dopamine ช่วยในการควบคุมการเคลื่อนไหวของร่างกาย และรักษาอาการของโรคพาร์กินสัน ลดความดันโลหิต ปกป้องสมอง ทำให้นอนหลับได้ดี
- การศึกษาความเป็นพิษ
 - ทำให้เกิดความผิดปกติของทารกในครรภ์
 - หนูมีน้ำหนักตัวลดลง เมื่อให้กินอาหารที่ผสมสารสกัดน้ำจากเมล็ดหมาม่วย
 - หากได้รับมากเกินไปก็ทำให้เกิดผลเสียได้ และหากกินเมล็ดดิบเข้าไปจะทำให้เกิดอาการประสาทหลอน คลื่นไส้อาเจียน

13

หมาม่วย (*Mucuna pruriens* (L.) DC)

ต่อ

ขนาดการใช้

- รับประทานวันละ 5 ก. หรือ 25 เมล็ด แต่ไม่ควรใช้เกิน 3 เดือน นอกจากการรับประทานแบบเคี้ยวเมล็ดแล้ว อาจรับประทานในรูปแบบชาชง หรือผสมกับนม กาแฟ



ข้อควรระวัง

- ** ห้ามใช้ในเด็ก หญิงมีครรภ์ หญิงให้นมบุตร
- ผู้ที่มีความดันโลหิตสูง และผู้ที่มีความผิดปกติในระบบประสาท

14

โสม

ข้อมูลพืช

- *Panax ginseng* C.A. Meyer
- วงศ์ Araliaceae

สรรพคุณ

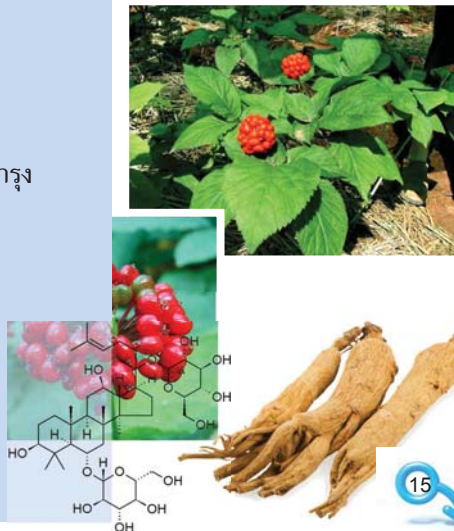
รากโสม ทำให้อวัยวะภายในเป็นปกติ บำรุงร่างกาย บำรุงกำลัง กระตุ้นกำหนัด

การใช้พื้นบ้าน

รับประทานรากแห้ง หรือสารสกัด

สารสำคัญ

สารกลุ่ม triterpenoid saponin (ginsenosides เช่น ginsenoside Rb1, Rb2, Rc, Rd, Rg1



15

โสม (*Panax ginseng* C.A. Mey.)

ต่อ

การศึกษาฤทธิ์กระตุ้นกำหนด

หลอดทดลองและสัตว์ทดลอง :

- สารสกัดและสารสำคัญที่พบในรากโสม
- จำนวนครั้งในการขึ้นคร่อมตัวเมีย ความถี่ในการร่วมเพศ และระยะเวลาในการร่วมเพศเพิ่มขึ้น
- ทำให้เกิดการคลายตัวของ corpus cavernosal tissue ของหนูแรทและกระต่าย
- เพิ่มจำนวนและการเคลื่อนที่ของอสุจิ
- กลไกการออกฤทธิ์: การกระตุ้นการสร้างและการปลดปล่อย nitric oxide (NO) ดังนั้นจึงมีผลเพิ่มการสร้าง cyclic guanosine Monophosphate (cGMP) และเพิ่มระดับของ testosterone

16

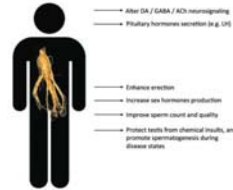
โสม (*Panax ginseng* C.A. Mey.)

ต่อ

การศึกษาฤทธิ์กระตุ้นกำหนด

การทดลองทางคลินิก : ให้ผลแบ่งก แต่จำนวนคนแต่ละการศึกษาน้อย

- มีหลายการศึกษา โดยทดลองในเพศชายที่มีภาวะเสื่อมสมรรถภาพทางเพศ
- รับประทานสารสกัดโสมขนาด 1,800 - 3,000 มก./วัน นาน 2-3 เดือน
- พบว่า ส่วนใหญ่มีสมรรถภาพทางเพศที่ดีขึ้น มีความต้องการทางเพศและความพึงพอใจในการมีเพศสัมพันธ์ ระยะเวลาในการแข็งตัวของอวัยวะเพศและอัตราการแข็งตัวของอวัยวะเพศเพิ่มขึ้น อีกทั้งยังทำให้อาการอ่อนตัวของอวัยวะเพศลดลง
- มีรายงานผลข้างเคียงที่เกิดขึ้นเล็กน้อย ระบายเคืองทางเดินอาหาร ปวดศีรษะ และนอนไม่หลับ



17

Asian J Androl 2009, 11: 356-361, Asian J androl 2007,9: 241-244, J Urol 2002, 168: 2070-2073, Brit J Clin Pharmacol 2008, 66: 444-450

โสม (*Panax ginseng* C.A. Mey.)

ต่อ

การศึกษาฤทธิ์ทางเภสัชวิทยา

- โสมมีฤทธิ์บำรุงร่างกาย ด้านความเหนื่อยล้า ด้านความเครียด กระตุ้นระบบประสาทส่วนกลาง เพิ่มภูมิคุ้มกัน ลดน้ำตาลในเลือด ต้านอนุมูลอิสระและชะลอความแก่
- การศึกษาความเป็นพิษ
 - ไม่พบความเป็นพิษเมื่อให้หนูขาวกินในขนาด 0.2 ก. นาน 61 วัน
 - ไม่พบความเป็นพิษเมื่อให้สุนัขกินในขนาด 15 มก./กก. นาน 90 วัน
 - การศึกษาในคน พบว่าการรับประทานโสมขนาด 1-3 ก./วัน ติดต่อกัน 1 เดือน ทำให้ความดันสูง ปรสชาติต้นตัว นอนไม่หลับ ปวดท้อง ท้องผูก ร้อนวูบวาบ

18

โสม (*Panax ginseng* C.A. Mey.)

ต่อ

ข้อห้ามใช้

- ผู้ที่มีความดันเลือดสูง หัวใจเจ็บพลัน มีอาการเลือดกำเดาไหล หรือมีประจำเดือนมามากกว่าปกติ

ผลข้างเคียง

- ปวดศีรษะ นอนไม่หลับ ปวดท้อง ท้องผูก

ปฏิกิริยาระหว่างสมุนไพรกับยา

- การใช้ร่วมกับ warfarin, aspirin เพิ่มความเสี่ยงต่อการเกิดเลือดออก
- การใช้ร่วมกับ insulin อาจทำให้ระดับน้ำตาลในเลือดต่ำ
- การใช้ร่วมกับแอลกอฮอล์ เพิ่มอัตราการเต้นของหัวใจและความดัน

19

กวาวเครือแดง

ข้อมูลพืช

- *Butea superba* Roxb.
- วงศ์ Fabaceae

สรรพคุณ

หัวใต้ดิน ทำให้อนหลับและเสพติด เป็นยาอายุวัฒนะ บำรุงกำลัง

การใช้พื้นบ้าน

รูปแบบผงแห้งนำมาปั้นเป็นเม็ด เม็ดละ ½ ชีด วันละ 1 เม็ด กิน 3 วัน เว้น 3 วัน

สารสำคัญ

Butenin, สารในกลุ่ม Isoflavonoids, flavonoids, flavonoid glycosides



20

กาวเครือแดง



การใช้พื้นบ้าน

สำหรับการใช้ในรูปแบบตำรายาไทยได้ระบุว่า การใช้กาวเครือแดงต้องอยู่ภายใต้การดูแลของแพทย์แผนไทย ผู้ใช้ต้องมีอายุ ≥ 35 ปี ห้ามใช้กับผู้ที่มีตับและไตทำงานผิดปกติ ห้ามกินสด ควรนำมาต้มในขนาดที่กำหนด หรือให้ในรูปแบบผงแห้งที่นำมาปั้นเป็นเม็ด



21

กาวเครือแดง (*Butea superba* Roxb.)

ต่อ

การศึกษาฤทธิ์กระตุ้นกำหนด

หลอดทดลองและสัตว์ทดลอง :

- กาวเครือแดงและสารสกัดแอลกอฮอล์
 - ทำให้จำนวนและการเคลื่อนที่ของอสุจิเพิ่มขึ้น
 - ทำให้ระดับคอเลสเตอรอลและ testosterone เพิ่มขึ้น
 - ประสิทธิภาพจะขึ้นกับขนาดที่ให้
- ออกฤทธิ์โดยยับยั้งเอนไซม์ phosphodiesterase (PDE) ทำให้ cavernosal smooth muscle เกิดการคลายตัว ทำให้ปริมาณเลือดที่เข้าไปในองคชาตของเพิ่มขึ้น ความยาวขององคชาตเพิ่มขึ้น และเหนี่ยวนำให้เกิดการแข็งตัวขององคชาต

22



กาวเครือแดง (*Butea superba* Roxb.)

ต่อ

การศึกษาฤทธิ์กระตุ้นกำหนด

หลอดทดลองและสัตว์ทดลอง :

- การศึกษาในระยะยาวและใช้สารสกัดมากขึ้น พบว่า กาวเครือแดงทำให้ระดับของ testosterone ของสัตว์ทดลองลดลง ในขณะที่ปริมาณเอนไซม์ alkaline phosphatase (ALT) และ aspartate aminotransferase (AST) ในตับสูงขึ้น

การใช้กาวเครือแดงในระยะยาวและมากเกินไป อาจก่อให้เกิดผลเสียต่อตับได้

23



กาวเครือแดง (*Butea superba* Roxb.)

ต่อ

การศึกษาฤทธิ์กระตุ้นกำหนด

การทดลองทางคลินิก :

- การศึกษาในเพศชาย อายุระหว่าง 30 - 70 ปี 17 คน และมีประวัติว่ามีภาวะเสื่อมสมรรถภาพทางเพศ
- รับประทานกาวเครือแดงแคปซูลขนาด 250 มก. วันละ 2 แคปซูล ใน 4 วันแรก หลังจากนั้นให้รับประทานวันละ 4 แคปซูล จนครบ 3 เดือน
 - ตอบแบบสอบถามเกี่ยวกับดัชนีชีวิตสมรรถภาพทางเพศ (IIEF-5) ในทุก ๆ สองสัปดาห์
 - พบว่า กาวเครือแดงไม่มีผลต่อค่าเลือดและระดับ testosterone ซึ่งไม่ต่างกับกลุ่มที่ได้รับยาหลอก
 - แต่ผลคะแนนจากแบบสอบถาม IIEF-5 พบว่ากาวเครือแดงทำให้สมรรถภาพทางเพศดีขึ้น 82.4%

24

กาวเครือแดง (*Butea superba* Roxb.)

ต่อ

การศึกษาฤทธิ์ทางเภสัชวิทยา

- กาวเครือแดงและสารสกัดต่างๆ มีฤทธิ์กระตุ้นภูมิคุ้มกัน เพิ่มการแบ่งตัวของเม็ดเลือดขาว ต้านภาวะเครียด ฆ่าแมลง มีความเป็นพิษต่อเซลล์มะเร็ง และยับยั้งการแบ่งตัวของเซลล์มะเร็ง

25

กาวเครือแดง (*Butea superba* Roxb.)

ต่อ

การศึกษาฤทธิ์ทางเภสัชวิทยา

- การศึกษาความเป็นพิษ
- ให้หนูขาวกินผงจากหัวขนาด 250 มก./นน.หนู 250 มก. นาน 8 สัปดาห์ ไม่พบความผิดปกติ
- ให้หนูแรทกินสารสกัดน้ำในขนาด 1000 มก./กก./วัน พบว่าทำให้เกิด micronuclei ใน polychromatic erythrocytes แต่ไม่พบพิษต่ออวัยวะสืบพันธุ์ แสดงว่าอาจทำให้เกิดความผิดปกติต่อยีน
- ให้หนูแรทกินผงกาวเครือแดงในรูปแบบยาแขวนตะกอนขนาด 150 และ 200 มก./กก./วัน นาน 90 วัน พบว่าที่ขนาด 150 มก./กก./วัน ทำให้น้ำหนักม้ามเพิ่มขึ้น ค่า ALT และ AST ในตับสูงขึ้น ส่วนที่ขนาด 200 มก./กก./วัน ทำให้เม็ดเลือดขาวชนิด neutrophil ลดลง และเม็ดเลือดขาวชนิด eosinophil เพิ่มขึ้น ระดับ creatinine และ testosterone ลดลง ดังนั้นควรระมัดระวังการใช้ในขนาดสูง

26

ทับทิม

ข้อมูลพืช

- *Punica granatum* L.
- วงศ์ Punicaceae

สรรพคุณ

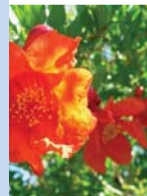
เนื้อหุ้มเมล็ด น้ำทับทิม แก้ลักปิดลักเปิด

การใช้พื้นบ้าน

ต้มน้ำคั้นจากเนื้อหุ้มเมล็ด

สารสำคัญ

สารในกลุ่ม polyphenols, ellagitannins, ellagic acid



27

ทับทิม (*Punica granatum* L.)

ต่อ

การศึกษาฤทธิ์กระตุ้นกำหนด

หลอดทดลองและสัตว์ทดลอง :

- หนูแรทที่ต้มน้ำทับทิมขนาด 0.1 มล. เป็นเวลา 6 สัปดาห์ มีความเข้มข้นและการเคลื่อนที่ของอสุจิเพิ่มขึ้น และมีจำนวนอสุจิที่ผิดปกติน้อยลง แต่ไม่มีผลต่อ testosterone, FSH, LH เมื่อเทียบกับกลุ่มที่ได้รับน้ำกลั่น

การทดลองทางคลินิก : ผลไม่ชัดเจน

- การศึกษาในเพศชายที่เป็นโรคหย่อนสมรรถภาพทางเพศชนิดไม่รุนแรง อายุระหว่าง 21 - 70 ปี จำนวน 61 คน
- ต้มน้ำทับทิมปริมาณ 8 ออนซ์/วัน ในมือเย็น เป็นเวลา 2 สัปดาห์
- จากแบบสอบถามพบว่า อาสาสมัครส่วนใหญ่ ระบุว่า การต้มน้ำทับทิมช่วยให้ภาวะเสื่อมสมรรถภาพทางเพศดีขึ้น แต่ผลที่ได้ยังไม่ชัดเจน และในบางหัวข้อค่าไม่ต่างจากกลุ่มควบคุม

28

ทับทิม (*Punica granatum L.*)

ต่อ

การศึกษาฤทธิ์ทางเภสัชวิทยา

- น้ำทับทิมและสารสกัดต่างๆ มีฤทธิ์เพิ่มระดับของ Nitric Oxide (NO) ในเลือด ต้านอนุมูลอิสระ ลดการแข็งตัวของหลอดเลือดจากภาวะไขมันในเลือดสูง บรรเทาอาการของโรคหัวใจ ความดันโลหิตสูง
- สารสำคัญในกลุ่ม ellagitannins และ ellagic acid มีฤทธิ์ยับยั้งเซลล์มะเร็งต่อมลูกหมาก
- การศึกษาความเป็นพิษ

ยังไม่พบความเป็นพิษจากการบริโภคน้ำทับทิม แต่สาร gallotannin จากเปลือกผลเป็นพิษต่อตับ

29

ทับทิม (*Punica granatum L.*)

ต่อ

ขนาดการใช้

- ดื่มน้ำทับทิมวันละ 240 มล. หรือ 8 ออนซ์ (เทียบเท่า polyphenol 1.5 mmol/วัน)

ผลข้างเคียง

- ความดันเลือดต่ำ

30

ถั่งเช่า (ตั่งถั่งเช่า, ตั่งถั่งแห่เช่า, หล้าหนอน)

สรรพคุณ

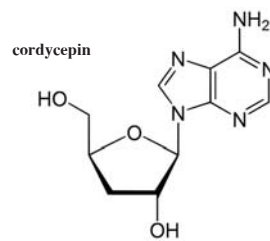
กระตุ้นกำหนด บำรุงร่างกาย
บำรุงปอด ตับ ไต

การใช้พื้นบ้าน

ประมาณ 3-9 ก./วัน ชงกับน้ำ
ร้อน หรือประกอบอาหาร

สารสำคัญ

galactomannan, adenosine,
cordycepin, cordycepic acid,
ergosterol, β -sitosterol,
Vitamins, minerals



31



32

ถั่งเช่า (ตั้งถั่งเช่า, ตั้งถั่งแห่เช่า, หญ้าหนอน)

ต่อ

การศึกษาฤทธิ์กระตุ้นกำหนด

หลอดทดลองและสัตว์ทดลอง : การศึกษาวิจัยฤทธิ์ทางเภสัชวิทยาในหลอดทดลองและสัตว์ทดลองพบว่าถั่งเช่ามีฤทธิ์ปรับสมดุลของร่างกาย กระตุ้นระบบภูมิคุ้มกัน ฤทธิ์ต้านอนุมูลอิสระ ฤทธิ์ต้านมะเร็ง ลดระดับน้ำตาลในเลือด ต้านการอักเสบ และกระตุ้นสมรรถภาพทางเพศ

การทดลองทางคลินิก : การวิจัยในผู้ชาย 22 คน ใช้ถั่งเช่าเป็นอาหารเสริม พบว่าช่วยเพิ่มจำนวนของอสุจิและลดปริมาณของอสุจิที่ผิดปกติลง กรณีศึกษาในผู้ป่วยทั้งชายและหญิง 189 คน ที่มีความต้องการทางเพศลดลง พบว่าถั่งเช่าสามารถให้อาการและความต้องการทางเพศสูงขึ้น นอกจากนี้ยังมีงานวิจัยที่สนับสนุนว่าการรับประทานถั่งเช่าจะช่วยปกป้องและช่วยให้การทำงานของต่อมหมวกไตดีขึ้น ฮอโมนจากต่อมไทมัสและจำนวนของอสุจิที่สามารถปฏิสนธิได้เพิ่มขึ้น และช่วยเพิ่มความต้องการทางเพศของผู้หญิงได้

33

ถั่งเช่า (ตั้งถั่งเช่า, ตั้งถั่งแห่เช่า, หญ้าหนอน)

ต่อ

ข้อควรระวัง

- ระวังการใช้ในผู้ป่วยเบาหวาน เนื่องจากถั่งเช่ามีฤทธิ์ลดน้ำตาลในเลือด
- ระวังการใช้ในผู้ป่วยที่ต้องใช้ยาต้านการเกาะกลุ่มของเกล็ดเลือด เนื่องจากถั่งเช่ามีฤทธิ์ต้านการเกาะกลุ่มของเกล็ดเลือด
- ระวังการใช้ในผู้ป่วยที่ได้รับยากดภูมิคุ้มกัน เนื่องจากถั่งเช่ามีฤทธิ์กระตุ้นระบบภูมิคุ้มกัน
- ไม่ควรใช้กับหญิงมีครรภ์ หญิงให้นมบุตร และเด็ก เนื่องจากยังขาดมีข้อมูลด้านความปลอดภัย
- ห้ามใช้ในคนที่แพ้เห็ด *Cordyceps* ผู้ป่วยที่มีอาการหลอดเลือดอักเสบเรื้อรัง และผู้ป่วยที่มีการเต้นของหัวใจผิดปกติ

34

