

ภาวะหย่อนสมรรถภาพทางเพศ (Erectile dysfunction)

ผศ. ดร. ภก. ศุภโชค มั่งมุล

ภาควิชาเภสัชวิทยา คณะเภสัชศาสตร์
มหาวิทยาลัยมหิดล

ความบกพร่องทางเพศของเพศชาย

- ไม่มีความรู้สึกทางเพศ หรือความต้องการทางเพศลดลง อาจเป็นเพราะอายุมากขึ้นหรือระดับฮอร์โมนเพศต่ำ
- อวัยวะเพศไม่แข็งตัว หรือแข็งได้ไม่ดีพอ ไม่นานพอ มักเรียกโรคนี้ว่า ภาวะหย่อนหรือเสื่อมสมรรถภาพทางเพศ (Erectile dysfunction; ED)
- การหลั่งน้ำกามเร็ว หรือภาวะหลั่งไวเกิน (Premature ejaculation)

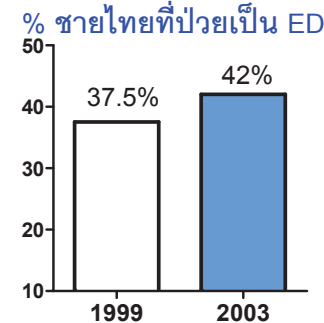
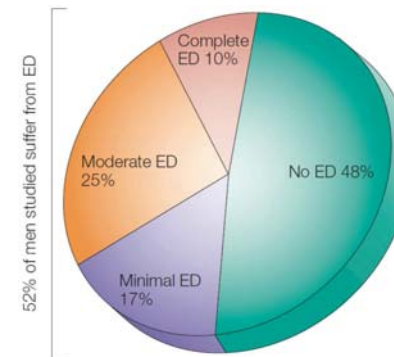
Erectile Dysfunction (ED)

ความผิดปกติด้านการแข็งตัวขององคชาติ (ภาวะหย่อนสมรรถภาพทางเพศ) หรือ Erectile dysfunction (ED)

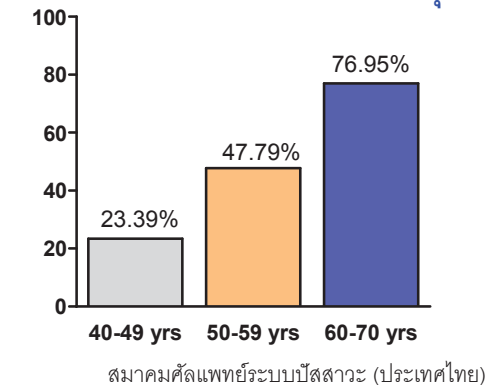
- ภาวะที่องคชาติไม่แข็งตัว หรือไม่สามารถคงความแข็งตัวได้นานเพียงพอสำหรับการมีเพศสัมพันธ์ได้สำเร็จอย่างพึงพอใจ
- “ภาวะนกเขาไม่ขัน”
- ED ไม่ใช่ภาวะที่ความต้องการทางเพศลดลง หรือ ภาวะที่มีปัญหาในการหลั่ง

ความชุก (prevalence) ของ ED

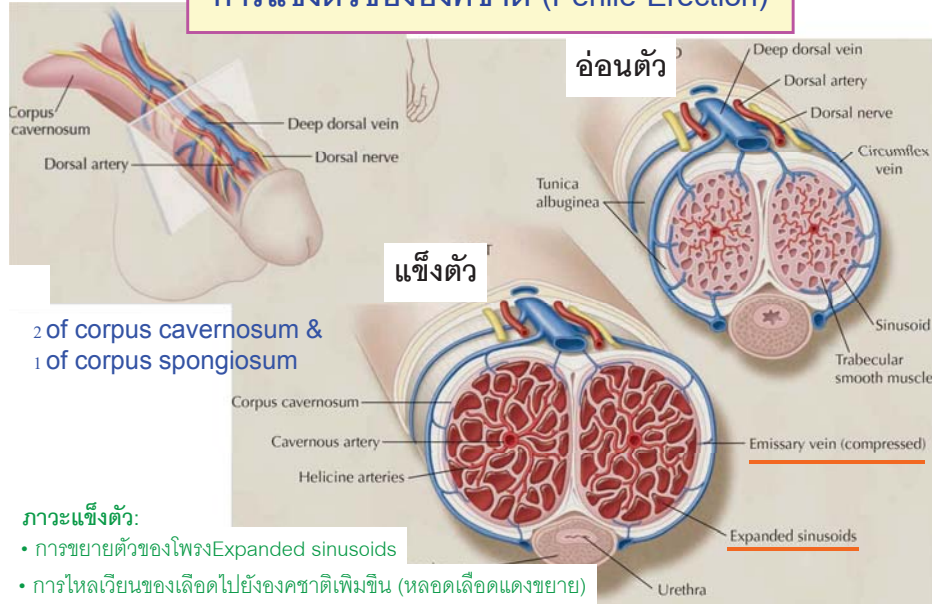
Massachusetts Male Aging Study 1994
52% of men aged 40-70 years suffer from ED in USA



% ชายไทยที่เป็น ED แบ่งตามอายุ



การแข็งตัวขององคชาต (Penile Erection)

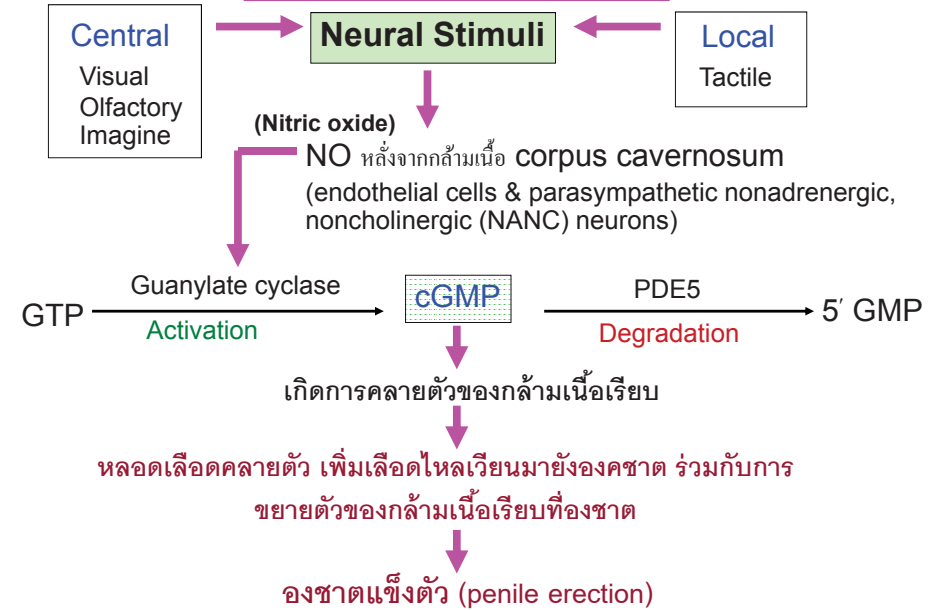


ภาวะแข็งตัว:

- การขยายตัวของโพรง Expanded sinusoids
- การไหลเวียนของเลือดไปยังองคชาตเพิ่มขึ้น (หลอดเลือดแดงขยาย)
- หลอดเลือดดำตีบ ทำให้เลือดค้างอยู่ในองคชาต

CMAJ 2004;170:1429-37

กลไกการแข็งตัวขององคชาต



การแข็งตัวขององคชาต

องคชาตจะแข็งตัวได้ (penile erection) ต้องเกิดจากการทำงานของระบบต่างๆ ต่างเป็นปกติ ดังนี้

1. Nervous system (brain, spinal cord, nerve): ปกติ
2. Arteries: หลอดเลือดแดงที่ไปเลี้ยงยัง penis ต้องไม่ตีบ
3. Hormones (testosterone): ระดับฮอร์โมนเพศชายต้องไม่ต่ำกว่าปกติ

ต่ำกว่าปกติ

4. สภาพจิตใจ และสภาพร่างกายต้องแข็งแรงสมบูรณ์

- การแข็งตัวขององคชาต เริ่มจากต้องมีความรู้สึกทางเพศก่อน แล้วสมองจะเริ่มส่งสัญญาณไปยังอวัยวะเพศผ่านทางระบบประสาท
- ทำให้มีการคลายตัวของหลอดเลือดแดง เลือดไหลเข้าสู่องคชาตเพิ่มขึ้น และเลือดถูกเก็บกักไว้ในองคชาต ทำให้องคชาตพองตัว แข็งขึ้น

ปัจจัยเสี่ยงที่อาจส่งผลกระทบต่อการแข็งตัว และทำให้เกิด ED

อายุที่เพิ่มขึ้น

ความผิดปกติทางร่างกายและจิตใจ

Lifestyle factors

- Obesity (อ้วน)
- Cigarette smoking (สูบบุหรี่)
- Alcohol misuse (ติดเหล้า)
- Recreational drug use (การใช้สารเสพติด)

โรคต่างๆ

- Diabetes (เบาหวาน)
- Hypertension (ความดันเลือดสูง)
- Dyslipidemia (ไขมันในเลือดสูง)
- Hypogonadism (↓ testosterone)

โรคเรื้อรังอาจส่งผลกระทบต่ออาการแข็งตัว และทำให้เกิด ED

โรคที่เป็น	อัตราการเกิด ED
โรคหลอดเลือดส่วนปลายตีบ	86%
โรคหลอดเลือดหัวใจตีบ	75%
ความดันโลหิตสูง	68%
เบาหวาน	64%
สูบบุหรี่	43%

ยาบางชนิดอาจเป็นสาเหตุของภาวะ ED

Antiandrogens

- Gonadotropin-releasing hormone agonists (leuprolide, goserelin)
- Ketoconazole
- Spironolactone
- Cimetidine

ยารักษาความดันเลือดสูงบางชนิด

- Thiazide diuretics
- CCBs
- Beta-blockers

ยาออกฤทธิ์ต่อจิตประสาท

- Tricyclic antidepressants (TCA)
- Selective serotonin reuptake inhibitors (SSRIs)
- Phenothiazines

สิ่งเสพติด

- Alcohol
- Opiates
- Marijuana
- Nicotine (cigarette smoking)

Erection Hardness Score (EHS)

N Engl J Med. 1998 May 14;338(20):1397-404.
J Sex Med 2009;6:809-819.



1 Tofu Penis is large but not hard	2 Peeled Banana Penis is hard but not hard enough for penetration	3 Unpeeled Banana Penis is hard enough for penetration but not completely hard	4 Cucumber Penis is hard and completely rigid
--	---	--	---

SEVERE ERECTILE DYSFUNCTION	MODERATE ERECTILE DYSFUNCTION	SUBOPTIMAL ERECTION	OPTIMAL ERECTION
-----------------------------	-------------------------------	---------------------	------------------

อาการรุนแรง

องคชาติพองตัวขึ้น แต่ไม่แข็งตัว

อาการปานกลาง

แข็งตัวขึ้น แต่ไม่สามารถสอดใส่ได้

อาการเล็กน้อย

แข็งตัว และสามารถสอดใส่ได้ แต่ไม่แข็งเต็มที่

ปกติ

แบบทดสอบสุขภาพเพศชาย

กรุณาให้คะแนนตามความเป็นจริง ภายใน 4 สัปดาห์ที่ผ่านมา

- จงประเมินความมั่นใจของท่านในเรื่องการแข็งตัวของอวัยวะเพศ**

1	2	3	4	5
ต่ำมาก	ต่ำ	ปานกลาง	สูง	สูงมาก
- เมื่ออวัยวะเพศของท่านแข็งตัวเนื่องจากได้รับการกระตุ้นทางเพศ บ่อยแค่ไหนที่อวัยวะเพศของท่านแข็งตัวเพียงพอจนสามารถสอดใส่เข้าไปในช่องคลอดได้**

1	2	3	4	5	6
ไม่มีกิจกรรมทางเพศ	เกือบจะไม่มีหรือไม่มีเลย	น้อยครั้ง (น้อยกว่าครึ่งหนึ่ง)	บางครั้ง (ประมาณครึ่งหนึ่ง)	บ่อยครั้ง (มากกว่าครึ่งหนึ่ง)	เกือบทุกครั้งหรือทุกครั้ง
- ระหว่างการร่วมเพศ ท่านสามารถควบคุมให้อวัยวะเพศยังคงแข็งตัวอยู่หลังจากสอดใส่เข้าไปในช่องคลอดได้บ่อยแค่ไหน**

1	2	3	4	5	6
ไม่มีกิจกรรมทางเพศ	เกือบจะไม่มีหรือไม่มีเลย	น้อยครั้ง (น้อยกว่าครึ่งหนึ่ง)	บางครั้ง (ประมาณครึ่งหนึ่ง)	บ่อยครั้ง (มากกว่าครึ่งหนึ่ง)	เกือบทุกครั้งหรือทุกครั้ง
- หากเพียงใดในการควบคุมให้อวัยวะเพศยังคงแข็งตัวตลอดการร่วมเพศจนกระทั่งเสร็จสิ้นการร่วมเพศ**

1	2	3	4	5	6
ไม่มีกิจกรรมทางเพศ	ยากที่สุด	ยากมาก	ยาก	ค่อนข้างยาก	ไม่ยากเลย
- เมื่อมีการร่วมเพศ ท่านรู้สึกพอใจกับการแข็งตัวของอวัยวะเพศบ่อยแค่ไหน**

1	2	3	4	5	6
ไม่มีกิจกรรมทางเพศ	เกือบจะไม่มีหรือไม่มีเลย	น้อยครั้ง (น้อยกว่าครึ่งหนึ่ง)	บางครั้ง (ประมาณครึ่งหนึ่ง)	บ่อยครั้ง (มากกว่าครึ่งหนึ่ง)	เกือบทุกครั้งหรือทุกครั้ง

msu.pawa	คะแนนรวม	ระดับ
5-7	รุนแรง	ระดับรุนแรง
8-11	ปานกลาง	ระดับปานกลาง
12-16	มีเล็กน้อยถึงปานกลาง	ระดับเล็กน้อยถึงปานกลาง
17-21	มีเล็กน้อย	ระดับเล็กน้อย
22-25	ไม่มีสภาวะหย่อนสมรรถภาพทางเพศ	ระดับไม่มีสภาวะหย่อนสมรรถภาพทางเพศ

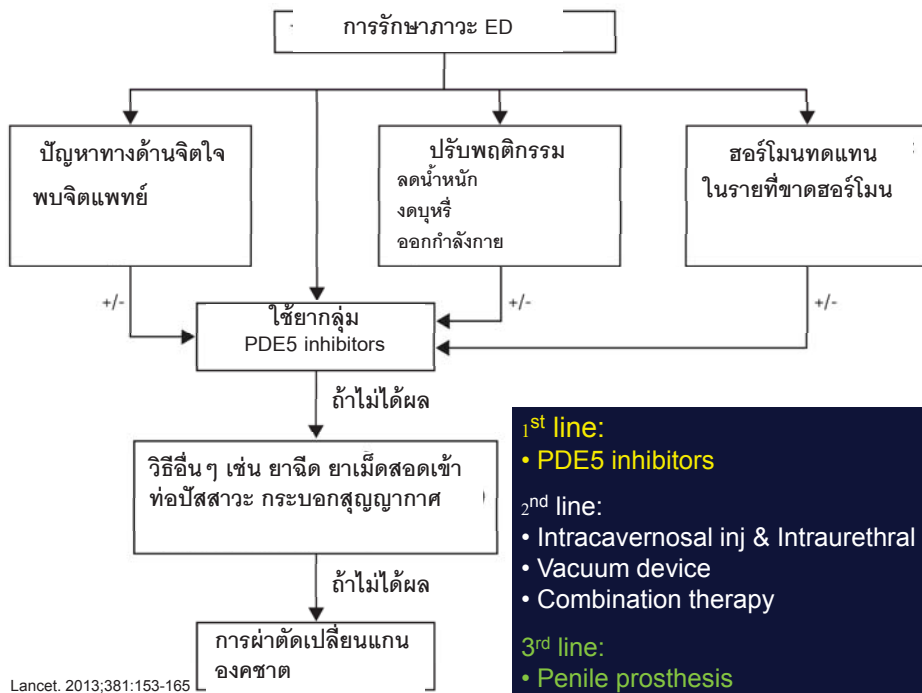
รวม.....คะแนน

การป้องกันไม่ให้ เป็น ED

- หลีกเลี่ยงปัจจัยเสี่ยงต่างๆ เช่น
 - @ งดดื่มเหล้า งดสูบบุหรี่ งดรับประทานอาหารที่มีไขมันสูง
- ควบคุมระดับน้ำตาลในเลือดให้อยู่ในระดับปกติ (ป้องกันเบาหวาน)
- ควบคุมระดับไขมันในเลือดให้อยู่ในระดับปกติ (ป้องกัน atherosclerosis)
- ออกกำลังกายสม่ำเสมอ (สภาพร่างกายต้องสมบูรณ์)
- ทำจิตใจให้ผ่อนคลาย อย่าเครียด (สภาพจิตใจต้องดี)

การรักษาภาวะ ED

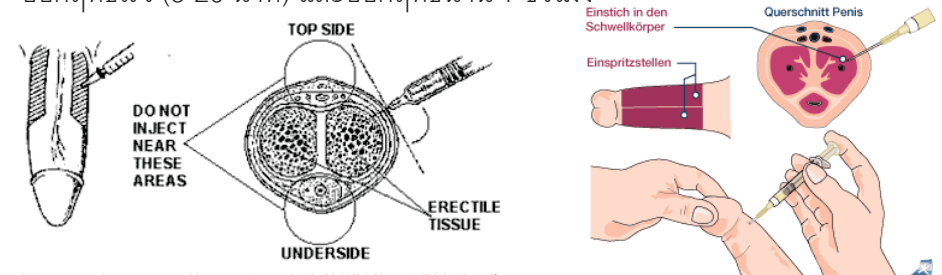
- การรักษา ED ควรต้องมีการประเมินปัญหาทางด้านจิตใจ อาจต้องพบจิตแพทย์ ในบางรายที่มีปัญหาทางด้านจิตใจ
- ต้องมีการปรับเปลี่ยนพฤติกรรม เช่น การลดน้ำหนักในผู้มีภาวะอ้วน, งดสูบบุหรี่ และ ออกกำลังกายสม่ำเสมอ
- ยาที่ใช้เป็นอันดับแรก (first-line drug) ในการรักษาภาวะ ED คือยาากลุ่ม phosphodiesterase 5 (PDE5) inhibitors (เช่น avanafil, sildenafil, tadalafil, vardenafil) ถ้าใช้ยาในกลุ่มนี้แล้วไม่ได้ผล อาจต้องรักษาด้วยวิธีอื่น เช่น intracavernosal injection, transurethral therapy, vacuum device หรือ combination therapy
- ส่วนวิธีการผ่าตัด หรือ penile prosthesis จะเลือกใช้เป็นลำดับสุดท้าย ในกรณีที่ มีข้อห้ามใช้ หรือ ไม่สามารถทนต่อการรักษาด้วยวิธีอื่น



วิธีใช้ยา:

Intracavernosal injection (2nd line)

ฉีดยาเข้าองคชาติ ทางด้านซ้ายหรือขวา ยาจะทำให้หลอดเลือดขยาย และยาออกฤทธิ์เร็ว (5-20 นาที) และออกฤทธิ์นาน 1 ชั่วโมง



<http://www.medexpressrx.com/blog/wpcontent/uploads/2011/01/Alprostadil-injection.gif>

ข้อดี	ข้อเสีย
<ul style="list-style-type: none"> • มีประสิทธิภาพสูง (> 90%) • ยาออกฤทธิ์ไวมาก • พบผลข้างเคียงต่ออวัยวะอื่นได้น้อย 	<ul style="list-style-type: none"> • ให้โดยการฉีด ไม่สะดวก ต้องอาศัยความชำนาญ • ปวด ฟกช้ำ พบพังผืด (fibrosis) และพบภาวะองคชาติแข็งตัวนานผิดปกติ (priapism) • ฉีดผิดที่ ผิดวิธี ได้ง่าย

Transurethral therapy (2nd line)

เป็นยาเม็ดสำหรับสอดเข้าทางท่อปัสสาวะ

ประสิทธิภาพของยา:

Erection usually starts within 10 min and lasts between 30 and 60 min

ตัวอย่างยา:

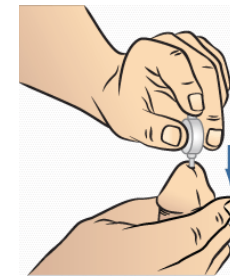
Alprostadil: intraurethral pellet (MUSE)

ผลข้างเคียงของยา:

Priapism (องคชาติแข็งตัวนานผิดปกติ), ปวดองคชาติ, เกิดเลือดออกในท่อปัสสาวะ



วิธีการให้ยา:



<http://www.muserx.com/hcc/images/content/2-2-How-to-use-MUSE-8.gif>

Transurethral therapy (2nd line)

Administration of MUSE* (alprostadil)



Push down the button
Gently rock MUSE from side to side
Roll the penis for at least 10 seconds

It is important to stand or walk for 10 minutes while the erection is developing

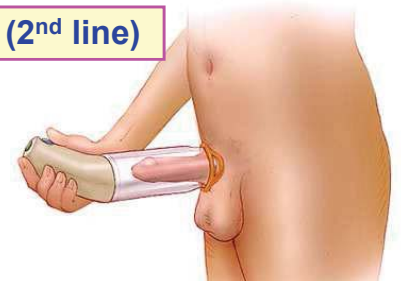
http://journals.prous.com/journals.dot20003602.html.d1360113images-Lewis_f2.jpg

ข้อดี	ข้อเสีย
<ul style="list-style-type: none"> ไม่ใช่วิธีฉีดเข้าองคชาติ ผลของยาคาดการณ์ได้ ออกฤทธิ์เร็ว พบผลข้างเคียงต่ออวัยวะอื่นได้น้อย 	<ul style="list-style-type: none"> ยามีประสิทธิภาพปานกลาง (43-60%) พบภาวะปวด เลือดออก หรือ องคชาติแข็งตัวนานผิดปกติ ต้องอาศัยความชำนาญในการให้ยา

Vacuum constrictive devices (2nd line)

Using of vacuum:

- เป็นกระบอกพลาสติกใช้สวมครอบองคชาติ เมื่อดูดลมในกระบอกออกจนเป็นสุญญากาศ ทำให้เลือดไหลคั่งเข้ามาในองคชาติ ทำให้องคชาติแข็งตัวได้



Mayo Foundation for Medical Education and Research. All rights reserved.

- เมื่อเอากระบอกออก ต้องใช้ยางรัดที่โคนองคชาติ เพื่อป้องกันไม่ให้เลือดไหลออกไปจากองคชาติ

ข้อดี	ข้อเสีย
<ul style="list-style-type: none"> ราคาถูก ไม่พบผลข้างเคียงต่ออวัยวะอื่น ไม่จำกัดความถี่ในการใช้ต่อวัน 	<ul style="list-style-type: none"> การแข็งตัวไม่เป็นธรรมชาติ มีความรู้สึกที่ไม่พึงพอใจ มีอัตราการเลิกใช้สูง ปลายองคชาติเย็น ไม่ค่อยมีความรู้สึก รบกวนการหลั่งน้ำอสุจิ เนื่องจากต้องใช้ยางรัดที่โคนองคชาติ

Penile prosthesis (Penile implants) (3rd line)

Using of penile implants:

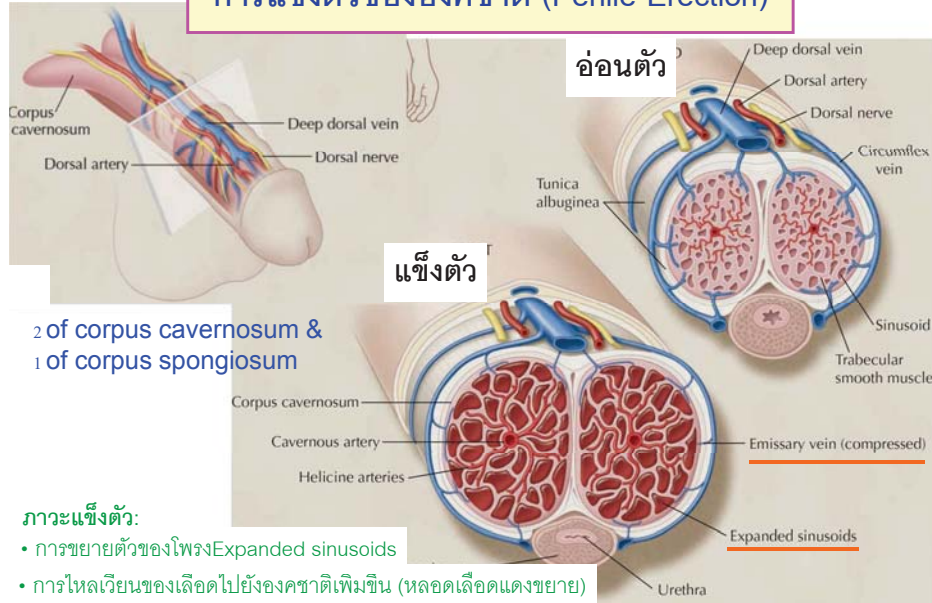
- # การผ่าตัดใส่องคชาติเทียม เป็นวิธีสุดท้าย เมื่อใช้วิธีอื่นๆ หรือให้ยาไม่ได้ผลแล้ว
- # การผ่าตัดใส่แกนหรือท่อ prostheses เข้าไปในองคชาติ โดยท่อนี้จะต่อเข้ากับเครื่องปั๊มเพื่อปั๊มน้ำเข้าท่อ ทำให้เกิดการแข็งตัว



http://milamurology.com/yahoo_site_admin/assets/images/700_MS_Full_Set_inhibitorne.12143056_std.JPG

ข้อดี	ข้อเสีย
<ul style="list-style-type: none"> ประสิทธิภาพสูง ไม่จำกัดความถี่ในการใช้ 	<ul style="list-style-type: none"> การผ่าตัด เสี่ยงต่อการติดเชื้อ ราคาแพง ทำได้ใน รพ. ใหญ่ๆ เท่านั้น

การแข็งตัวขององคชาติ (Penile Erection)



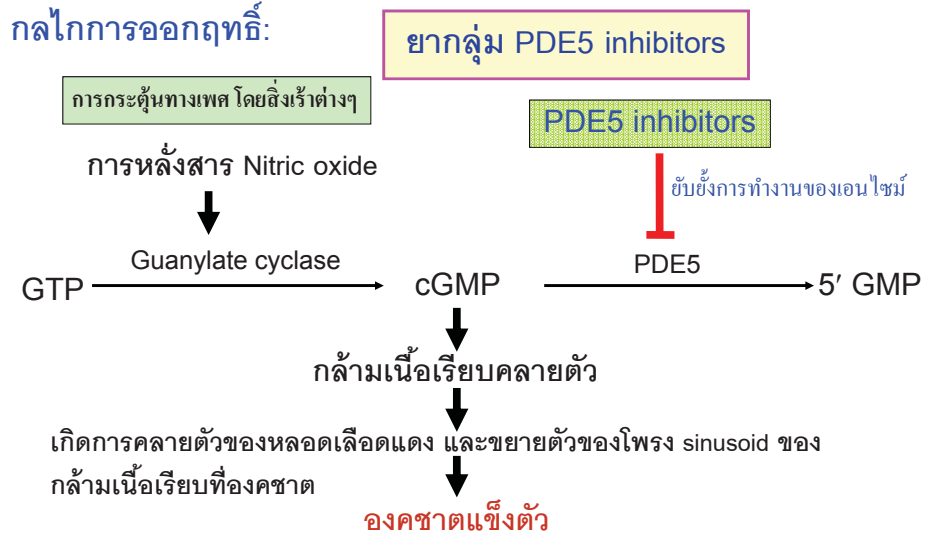
2 of corpus cavernosum & 1 of corpus spongiosum

ภาวะแข็งตัว:

- การขยายตัวของโพรง Expanded sinusoids
- การไหลเวียนของเลือดไปยังองคชาติเพิ่มขึ้น (หลอดเลือดแดงขยาย)
- หลอดเลือดดำตีบ ทำให้เลือดค้างอยู่ในองคชาติ

CMAJ 2004;170:1429-37

กลไกการออกฤทธิ์:



- PDE5 inhibitors ไม่ใช่ยาปลูกเชื้อหรือเพิ่มพลังทางเพศ แต่เป็นยาที่ช่วยให้องคชาติแข็งตัวเร็วขึ้น ดีขึ้น
- จะใช้ได้ผลดี ต่อเมื่อผู้ที่ใช้ต้องมีอารมณ์ทางเพศเกิดขึ้น

Phosphodiesterase 5 (PDE-5) Inhibitors

Drugs	Indication	Dosage Form
Avanafil (Stendra®)	Erectile dysfunction (ED)	Tablet 50, 100, 200 mg
Sildenafil (Viagra®)	Erectile dysfunction (ED)	Tablet 25, 50, 100 mg
Tadalafil (Cialis®)	Erectile dysfunction (ED)	Tablet 2.5, 5, 10, 20 mg
Vardenafil (Levitra®)	Erectile dysfunction (ED)	Tablet 2.5, 5, 10, 20 mg
Vardenafil (Staxyn®)	Erectile dysfunction (ED)	Orally disintegrating tablet 10 mg

- Sildenafil (Elonza®)
- Sildenafil (Zidegra®) ผลิตภัณฑ์ของการเกษตรกรรม

PDE5 inhibitors

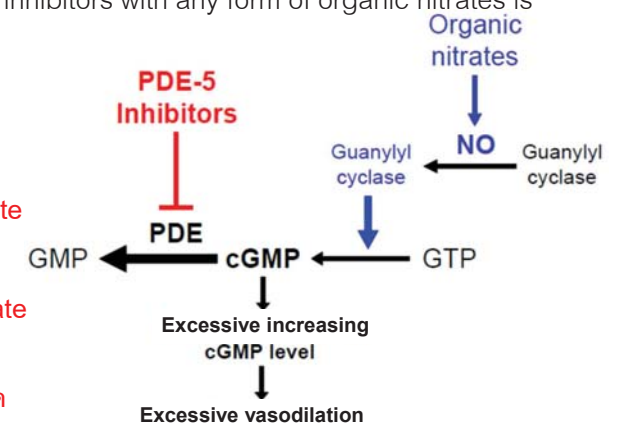
Contraindications (ข้อห้ามใช้):

- Administration of PDE5 inhibitors with any form of organic nitrates is contraindicated

Organic nitrates:

1. Nitroglycerine
2. Isosorbide 5-mononitrate
3. Isosorbide dinitrate
4. Pentaerythriol tetranitrate

ทั้งรูปแบบยาเม็ด แผ่นแปะ ยาอมใต้ลิ้น ยาพ่นที่ลิ้น ยาฉีด



ห้ามใช้ยากลุ่ม PDE5 inhibitors ในผู้ป่วยโรคหัวใจที่ทานยาขยายหลอดเลือดกลุ่มไนเตรตทุกตัว ทุกรูปแบบ เพราะอาจทำให้เกิดความดันเลือดต่ำรุนแรง

การใช้ยากกลุ่ม PDE5 inhibitors ในผู้ป่วยโรคหัวใจขาดเลือด

(Ischemic Heart Disease):

- ห้ามใช้ยากกลุ่มนี้ในผู้ป่วยที่ได้รับยากกลุ่ม organic nitrates
- ในกรณีที่ผู้ป่วยมีอาการเจ็บหน้าอกหลังจากทานยา ให้รีบหยุดกิจกรรมทางเพศที่ทำอยู่ หากอาการยังไม่ดีขึ้น รีบไปพบแพทย์ทันที

- ผู้ป่วยที่ยังมีอาการของโรคหัวใจอยู่ หรืออาการยังไม่คงที่ เช่น

@ ผู้ป่วยที่มีอาการเจ็บหน้าอกอยู่เป็นระยะๆ

@ ความดันโลหิตสูงที่ยังควบคุมไม่ได้

@ ผู้ป่วยที่พบภาวะกล้ามเนื้อหัวใจขาดเลือด

ยังไม่ควรใช้ยากกลุ่มนี้ ควรรักษาโรคดังกล่าวให้ดีขึ้นและคงที่ก่อนที่จะใช้ยา

ข้อแนะนำในการใช้ยากกลุ่ม PDE5 inhibitors

1. ต้องมีใบสั่งแพทย์

- ต้องมีใบสั่งแพทย์เท่านั้น ถึงจะจ่ายได้

2. ควรสอบถามประวัติโรคประจำตัว

- เช่น เป็นโรคหัวใจ โรคความดันโลหิตสูง หรือโรคอื่นๆ

3. ควรสอบถามยาที่ใช้เป็นประจำว่ามีชนิดใดบ้าง

- ห้ามใช้ยากกลุ่มนี้ ร่วมกับยากกลุ่ม organic nitrates เช่น nitroglycerin, isosorbide 5-mononitrate, isosorbide dinitrate

4. วิธีใช้ยา

- ห้ามทานยา มากกว่า 1 ครั้ง ภายใน 24 ชั่วโมง (1 วัน)
- ไม่ควรทานยาพร้อมกับอาหารที่มีไขมันสูง เนื่องจากไปรบกวนการดูดซึมยา (เฉพาะยา sildenafil (Viagra) และ vardenafil (Levitra))

ข้อแนะนำในการใช้ยากกลุ่ม PDE5 inhibitors

5. อาการข้างเคียงจากยา

- ควรแนะนำอาการข้างเคียงที่เกิดขึ้นจากการใช้ยา
- เช่น ปวดศีรษะ หน้าแดง ร้อนวูบวาบ คัดจมูก อาหารไม่ย่อย ท้องอืด

6. ไม่ควรใช้ยาหรือหยุดยาทันที แล้วไปพบแพทย์ หากมีอาการดังนี้

- สูญเสียการมองเห็นฉับพลัน หรือ สูญเสียการได้ยินฉับพลัน
- อวัยวะเพศแข็งตัวนานเกิน 4 ชั่วโมงร่วมกับมีอาการปวด
- เมื่อมีอาการเจ็บหน้าอก ให้หยุดกิจกรรมทางเพศแล้วพัก หากอาการยังไม่ดีขึ้นให้รีบไปพบแพทย์

7. ไม่ใช้ยาปลูกเชื้อ ยาเพิ่มพลังทางเพศหรือยากระตุ้นอารมณ์ทางเพศ

- ยาจะออกฤทธิ์ได้ดี ก็ต่อเมื่อมีอาการทางเพศร่วมด้วย

ข้อแนะนำในการใช้ยากกลุ่ม PDE5 inhibitors

8. ไม่สามารถป้องกันโรคติดต่อทางเพศสัมพันธ์ได้

9. ควรแจ้งให้แพทย์หรือเภสัชกรทราบหากรู้สึกว่าไม่ได้ผลหรือเกิดผลข้างเคียงจากยา

10. ไม่ควรเพิ่มหรือลดขนาดยาด้วยตนเอง โดยไม่ปรึกษาแพทย์หรือเภสัชกร

ลักษณะกล่องและแผงยาของยาไวอากร้าจริง

Viagra 50 mg



Viagra 100 mg



ลักษณะเม็ดยาของยาไวอากร้าจริง



ลักษณะของยาปลอม



ลักษณะของยาปลอม



ลักษณะของยาปลอม



http://drug.fda.moph.go.th/eng/zone_counterfeit_viagra_viagra.asp

ลักษณะของยาปลอม



http://drug.fda.moph.go.th/eng/zone_counterfeit_viagra_viagra.asp

HOT!



CODE : md-a001

ยาปลอมที่ขายทางเว็บไซต์ต่างๆ

NAME : สิมไปลยว่า บลิโก๊

PACK : ชนิดเม็ด 1 แผงบรรจุ 4 เม็ด

DETAIL : ตัวยาเม็ดชื่อยี่ห้อ 3 ชั่วโมงเวลาทานเข้าไปจะทำให้แข็งมีพลัง
ในทันที จากเวลาไม่นานทำให้ยาวนานขึ้น ยานี้เหมาะสำหรับวัยผู้ใหญ่
ที่อายุมากหน่อยคือ 45 ปีขึ้นไป ดูเพิ่มเติม

PRICE : แผงละ 590 บาท

PROMOTION : 2 แผง 1,050 บาท

สั่งซื้อสินค้า

HOT!



CODE : md-a002

NAME : ฮูตราชวงค์อั้ง

PACK : ชนิดเม็ด 1 แผงบรรจุ 4 เม็ด (ขนาด 800 มิลลิกรัม)

DETAIL : เป็นยามือถือชื่อ ยี่ห้อ 800 mg. ผลิตจากตัวยานี้ SILDENAFIL CITRATE
(ซิลเดนิมาฟิอิล ไซเตรต) ยาตัวนี้ช่วยเสริมสร้าง สมรรถภาพทางเพศ ดูเพิ่มเติม

PRICE : แผงละ 490 บาท

PROMOTION : 2 แผง 900 บาท

สั่งซื้อสินค้า

ยาปลอมที่ขายทางเว็บไซต์ต่างๆ

[หน้าแรก](#) > [Viagra 145mg. จีน \(Jipinlangyihao\)ตราหัวหมาป่า](#)

Viagra 145mg. จีน (Jipinlangyihao)ตราหัวหมาป่า



รหัสสินค้า: 0016

คะแนนสะสม: 0

มีสินค้า: มีสินค้า

ราคารวม: 500.00 ฿

ปริมาณ: 1

ใส่ตะกร้า

- หรือ - [ใส่รายการโปรด](#)
[ใส่เปรียบเทียบ](#)

0 ข้อคิดเห็น | [เขียนข้อคิดเห็น](#)

[แบ่งปัน](#)

ยาปลอมที่ขายทางเว็บไซต์ต่างๆ



ยาปลอมเช็กรัชชขาย ดราهماแดง

เป็นยาไวอากร้าของจีน ขนาด 800 mg

1 แผง มี 6 เม็ด รหัสสินค้า P011

ราคา 1 แผง 450 บาท ราคา 2 แผง 800 บาท

ราคา 3 แผง 1,050 บาท ราคา 5 แผง 1,500 บาท

พบสารหรือยาชนิดใดได้บ้างในยาปลอม

- Glibenclamide (Glyburide): ยารักษาโรคเบาหวาน
- Paracetamol ยาแก้ไข้
- Metronidazole: antibiotics ยาฆ่าเชื้อ
- Amphetamine ยาบ้า
- Chloramphenicol: antibiotics ยาฆ่าเชื้อ
- Caffeine คาเฟอีน
- อื่น ๆ

Int J Clin Pract. 2010;64:497-504

สามารถหลีกเลี่ยงยาปลอมโดยพิจารณาได้จาก

ท่านซื้อยาจากที่ไหน:

- แหล่งจำหน่ายที่เชื่อถือได้ เช่น รพ. คลินิก ร้านยาคุณภาพ
- หลีกเลี่ยงการซื้อยาในอินเทอร์เน็ต แผงหาบเร่ แผงลอย

ท่านซื้อยาอะไร:

- สิ่งที่ต้องตรวจสอบเมื่อซื้อยา
 - @ ชื่อการค้า ชื่อยา
 - @ บรรจุภัณฑ์ (กล่องยา แผงบรรจุยา เม็ดยา)
 - @ ผลิตภัณฑ์ เม็ดยา (สี รูปร่าง)
 - @ วันหมดอายุ
- ห้ามใช้ยาที่หมดอายุ ยาที่เสื่อมคุณภาพ เช่น เปลี่ยนสี มีกลิ่น และยาที่มีชื่อ หรือบรรจุภัณฑ์ผิดไปจากเดิม