



สมุนไพรวัยทอง กวาวเครือขาว

ธิดารัตน์ จันทร์ตอน
สำนักงานข้อมูลสมุนไพร
คณะเภสัชศาสตร์
มหาวิทยาลัยมหิดล



กวาวเครือ

สมุนไพรวัยทอง Leguminosae

- กวาวเครือขาว มี 2 พันธุ์ ได้แก่

Pueraria candollei Graham ex Benth. var. *mirifica* (Airy Shaw et Savat.) Niyomdham

Pueraria candollei Graham ex Benth. var. *candollei*

- กวาวเครือแดง *Butea superba* Roxb.

- กวาวเครือดำ *Mucuna macrocarpa* Wall.

- กวาวเครือมอ



กวาวเครือขาว

ลักษณะทางพฤกษศาสตร์

ไม้เถา เนื้อแข็ง เลื้อยพันตามไม้ใหญ่

ใบ เป็นใบประกอบมี 3 ใบ

ดอก คล้ายดอกแคขนาดเล็ก

ออกเป็นช่อตามปลายกิ่ง สีน้ำเงินอมม่วง

ฝัก เล็กแบนบาง

หัวใต้ดิน คล้ายหัวมันแกวใหญ่ๆ สีขาว



กวาวเครือขาว

Pueraria candollei var. *mirifica*

Pueraria candollei var. *candollei*



กวาวเครือขาว



ส่วนที่ใช้ หัวใต้ดิน

สรรพคุณพื้นบ้าน



- บำรุงกำลัง บำรุงสุขภาพให้สมบูรณ์
- บำรุงเนื้อหนังให้เต่งตึง
- ทำให้อวัยวะสืบพันธุ์และมดลูกเต่งโตโดยมีโลหิตคั่งมากขึ้น
- บำรุงความกำหนัด
- เป็นตัวยาหนึ่งในตำรับยาบำรุงร่างกาย
- ใช้ผสมกับน้ำผึ้ง นมสด หรือตรีผลา บั่นเป็นเม็ดเท่าเม็ดพริกไทย
- ตามตำรายาของหลวงอนุสารสุนทร ห้ามคนหนุ่มสาวรับประทาน
- รับประทานมากอาจเป็นอันตรายได้

กวาวเครือขาว



สารสำคัญ

สารออกฤทธิ์ที่สำคัญในหัวกวาวเครือขาว เป็นสารกลุ่มไฟโตเอสโตรเจน ได้แก่

- ▶ ไฟโตเอสโตรเจนความแรงต่ำ
 - มีปริมาณมาก
 - มีฤทธิ์อ่อนกว่าฮอร์โมนเอสโตรเจนมาก
 - สารกลุ่ม isoflavone ได้แก่ genistein, genistin, daidzein, daidzin, coumestrol เป็นต้น (เป็นไฟโตเอสโตรเจนกลุ่มเดียวกับที่พบในถั่วเหลือง)
- ▶ ไฟโตเอสโตรเจนความแรงสูง
 - มีปริมาณน้อย
 - มีฤทธิ์แรงใกล้เคียงฮอร์โมนเอสโตรเจน
 - สารกลุ่ม chromenes ได้แก่ **deoxymiroestrol** และ **miroestrol** เป็นต้น

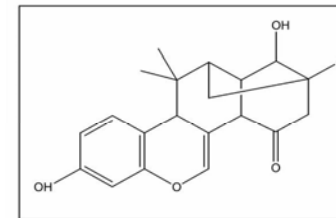
ชนิด ปริมาณ และฤทธิ์คล้ายเอสโตรเจนที่แยกได้จากกวาวเครือขาว



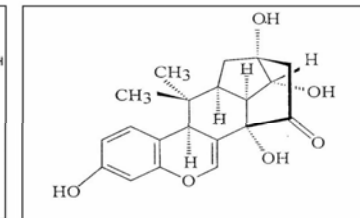
สาร	ปริมาณในผล กวาวเครือขาว (มก./100 กรัม)	ฤทธิ์เอสโตรเจนต่อ MCF-7cells (log molar)	หมายเหตุ
17β-Estradiol (สารเปรียบเทียบ)	-	<10 ⁻¹²	เป็นสาร estrogen หลักในร่างกาย
deoxymiroestrol	2.0	ระหว่าง 10 ⁻¹⁰ - 10 ⁻⁹	สาวพบใหม่
miroestrol	3.0	10 ⁻⁸	เกิดจากสาร deoxymiroestrol
isomiroestrol	2.0	ไม่มีฤทธิ์	เกิดจากสาร deoxymiroestrol
daidzein	46.1	10 ⁻⁶	เป็น phytoestrogen ที่ พบในถั่วเหลือง (54.6 มก./10 กรัม)
daidzin (7-O-glu)	8.5	ไม่มีฤทธิ์	
puerarin	6.9	ไม่มีฤทธิ์	
genistein	0.6	10 ⁻⁷	เป็น phytoestrogen ที่ พบในถั่วเหลือง (72.9 มก./100 กรัม)
coumestrol	0.07	10 ⁻⁷	เป็น phytoestrogen ที่ พบในถั่วเหลือง
kwakhurin	0.6	>10 ⁻⁶	
puemiricarpene	1.8	ไม่มีฤทธิ์	
tuberosin	0.3	ไม่มีฤทธิ์	

deoxymiroestrol และ miroestrol ในกวาวเครือขาว

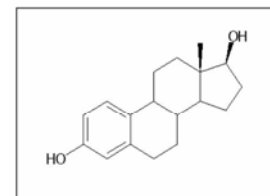
มีโครงสร้างเคมีคล้ายกับเอสโตรเจน



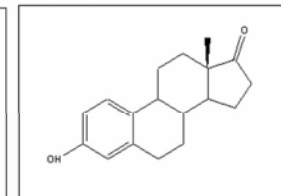
deoxymiroestrol



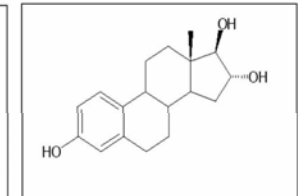
miroestrol



estradiol

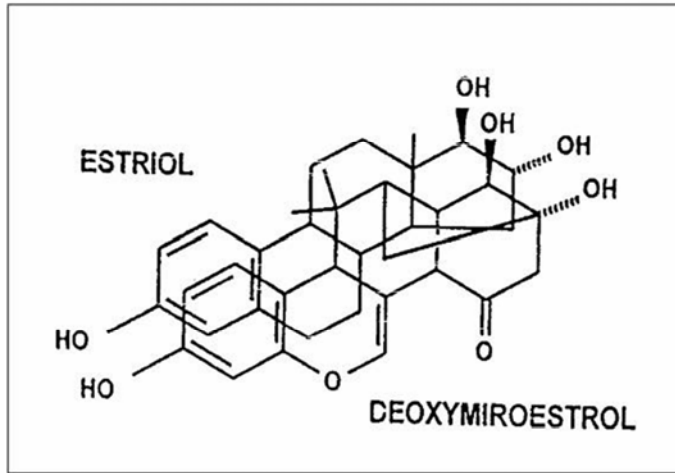


estrone



estrin

deoxymiroestrol ในกวางเครือขามีโครงสร้างเคมีในภาพรวมคล้ายกับ
estriol มากที่สุด (จำนวนหมู่ OH ระยะเวลา และทิศทางคาร์บอนของหมู่ OH)



9

ฤทธิ์ทางเภสัชวิทยา

- ▶ ฤทธิ์คล้ายเอสโตรเจน (Estrogenic activity)
- ▶ ศึกษาฤทธิ์คล้ายเอสโตรเจนของกวางเครือขาวต่อการเจริญของเซลล์ผนังช่องคลอด
ในหนูแรทเพศเมียตัดรังไข่
 - โดยให้สารแขวนลอยกวางเครือขาวขนาด 10, 100 และ 1000 มก./กก.น.น.ตัว/วัน
 - เปรียบเทียบกับกลุ่มที่ฉีด estradiol ขนาด 2 มก./กก.น.น.ตัว/วัน
 - เป็นเวลา 14 วัน
 - ทำการประเมินการเปลี่ยนแปลงของเซลล์ที่ผนังช่องคลอด โดยการทำ vaginal smear เพื่อวัดการเกิด cornified cell (เซลล์ที่เกิดขึ้นในระบะที่มี estrogen)
 - **ผลการทดสอบพบว่า** กวางเครือขาว ขนาด 100 และ 1000 มก./กก. แสดงฤทธิ์คล้ายเอสโตรเจน (ตรวจพบ cornified cell จาก vaginal smear)
 - ขนาด 1000 มก./กก. แสดงฤทธิ์ได้เร็วและนานกว่า

(Cherdshewasart et al., 2007)

10

- ▶ ฤทธิ์คล้ายเอสโตรเจน (Estrogenic activity)
 - ▶ ศึกษาฤทธิ์คล้ายเอสโตรเจนของกวางเครือขาวต่อเซลล์ผนังช่องคลอด
และผนังท่อปัสสาวะในหนูแรทเพศเมียตัดรังไข่
 - โดยให้กวางเครือขาวขนาด 100 และ 1000 มก./กก.น.น.ตัว/วัน เปรียบเทียบกับ
กลุ่มที่ฉีด estradiol ขนาด 0.75 มก./กก./สัปดาห์ เป็นเวลา 28 วัน
 - ทำการประเมินการเปลี่ยนแปลงของเซลล์ที่ผนังช่องคลอดและผนังท่อปัสสาวะ
โดยการทำให้ vaginal และ urethral smear
 - **ผลการทดสอบพบว่า** กวางเครือขาวขนาด 100 และ 1000 มก./กก.
แสดงฤทธิ์คล้ายเอสโตรเจน (พบว่าเซลล์ที่ผนังช่องคลอดและผนังท่อปัสสาวะมีปริมาณ
เพิ่มมากขึ้น)

(Manonai et al., 2009)
 - ▶ นอกจากนี้ยังมีงานวิจัยศึกษาฤทธิ์คล้ายเอสโตรเจนของกวางเครือขาว
ต่อการเจริญของเซลล์ MCF-7 พบว่ากวางเครือขาวสกัดด้วย dichloromethane
แสดงฤทธิ์คล้ายเอสโตรเจนได้ดีกว่าสกัดด้วยเอทานอลและน้ำ
- (Sookvanichsilp et al., 2008)

11

▶ ฤทธิ์ของกวางเครือขาวที่มีผลต่อหนูที่ตั้งท้อง

- ให้กวางเครือขาวป่นแห้ง 1 ก./ตัว/สัปดาห์ แก่หนูขาวเพศเมีย
- **ผลการทดสอบพบว่า** กวางเครือขาวมีผลทำให้การตั้งท้องลดลง
และลดจำนวนตัวอ่อนที่ฝังตัวในมดลูก

(ยุทธนา 2532)

▶ ฤทธิ์ต่อการหลั่งน้ำนม

- จากการทดลองให้ผงกวางเครือขาวและเอสโตรเจนแก่แม่หนูที่กำลังให้นมลูก
- **ผลการทดสอบพบว่า** ไม่มีน้ำนมไหลออกมาจากต่อมน้ำนมของหนูทั้งสองกลุ่ม
ต่างจากกลุ่มควบคุมอย่างชัดเจน
- จากผลการวิจัยสรุปได้ว่า ผงกวางเครือขาวยับยั้งการหลั่งน้ำนมหนูหลังคลอดลูก

(ยุทธนา 2529)

12



รายงานการวิจัยทางคลินิก

- การศึกษาผลของกวางเครือขาวในผู้หญิงที่ประจำเดือนไม่มาตามปกติ
 - โดยให้ miroestrol ใน ขนาด 1 - 5 มก./วัน เพื่อชักนำให้เกิด withdrawal bleeding ภายหลังจากหยุดยา
 - **ผลการรักษาพบว่า** กวางเครือขาวแสดงฤทธิ์คล้ายเอสโตรเจน
 - จำนวนวันหลังจากหยุดยาจนมีประจำเดือนนานกว่าการใช้เอสโตรเจนตามปกติ (ผู้ป่วยที่ใช้กวางเครือขาวมีประจำเดือนมาหลังจากหยุดใช้ 7-18 วัน)
 - ได้ผล ในการรักษา น้อยกว่าครั้งหนึ่ง
 - ผู้ป่วยส่วนใหญ่มีอาการไม่พึงประสงค์ของยา คือ ปวดศีรษะ คลื่นไส้ อาเจียน

(Caine JC. 1960)

13



รายงานการวิจัยทางคลินิก

- การศึกษาเปรียบเทียบการใช้กวางเครือขาวขนาด 25 และ 50 มก. ในผู้ป่วยวัยหมดประจำเดือน
 - ทำการศึกษาในผู้ป่วยผ่าตัดมดลูก โดยแบ่งออกเป็น 2 กลุ่ม ให้กวางเครือขาวขนาด 25 และ 50 มก. ตามลำดับ เป็นเวลา 6 เดือน
 - ทำการประเมินอาการของผู้ป่วย (น้ำหนัก ค่าทางโลหิตวิทยาและค่าทางชีวเคมี และค่าการทำงานของตับ)
 - **ผลการรักษาพบว่า** กวางเครือขาวทั้งสองขนาดให้ผลการรักษาใกล้เคียงกัน และไม่ก่อให้เกิดผลข้างเคียงของยา

(Virojchaiwong et al., 2011)

14



กวางเครือขาว

การศึกษาพิษวิทยาในสัตว์ทดลอง

- ▶ **การศึกษาพิษเฉียบพลัน**
 - ป้อนยาน้ำแขวนตะกอนของผงกวางเครือขาวแก่หนูถีบจักรในขนาด 16 ก./กก. สังเกตอาการภายใน 5 ชั่วโมงแรก จนถึง 14 วัน
 - **ผลการทดสอบพบว่า** หนูไม่แสดงอาการผิดปกติใดๆ
 - ขนาดของกวางเครือขาวที่ทำให้หนูถีบจักรตายร้อยละ 50 (LD₅₀) มีค่ามากกว่า 16 ก./กก.น.น.ตัว
- ▶ **การศึกษาพิษเรื้อรัง**
 - ให้ผงกวางเครือขาวขนาด 10, 100 และ 1000 มก./กก./วัน แก่หนูขาวเป็นเวลา 90 วัน
 - **ผลการทดสอบพบว่า** ผงกวางเครือขาวในขนาด 10 และ 100 มก./กก./วัน ไม่ก่อให้เกิดความผิดปกติต่อค่าโลหิตวิทยาและค่าทางชีวเคมี และอวัยวะที่บ่งชี้ความเป็นพิษ
 - แต่กวางเครือขาวขนาด 1000 มก./กก./วัน ทำให้หนูเกิดภาวะโลหิตจาง โดยมีจำนวนเม็ดเลือดแดง ค่าฮีมาโตคริตและฮีโมโกลบินลดลง

(ทรงพล และคณะ 2543)

15



กวางเครือขาว

การศึกษาพิษวิทยาในสัตว์ทดลอง

- ▶ **เมื่อให้กวางเครือขาวในปริมาณสูง**
 - สัตว์ทดลองตาย
 - ในนกกระทาพบว่ามีผลลดภูมิคุ้มกัน และทำให้เกิดฝีหนองตามลำตัว กระดูกเปราะและหักง่าย
 - ในหนูทดลอง จำนวนเม็ดเลือดแดงลดลง เซลล์ตับเล็กลง ขนาดและน้ำหนักของต่อมหมวกไตเพิ่มขึ้น
 - มีฤทธิ์ก่อการกลายพันธุ์

16

กวางเครือขาว



- สมุนไพรควบคุม
- กวางเครือขาวมีฤทธิ์คล้ายฮอร์โมนเพศหญิงที่ค่อนข้างรุนแรง
จึงอาจส่งผลกระทบต่อระบบฮอร์โมนเพศได้
- สำหรับสรรพคุณในการบรรเทาอาการของสตรีวัยหมดประจำเดือน
ยังต้องทำการวิจัยเพิ่มเติม เพื่อความมั่นใจในประสิทธิภาพและความปลอดภัย
- ผู้ที่เป็นมะเร็งมดลูกและมะเร็งเต้านม อาจส่งผลให้เนื้องอกชนิดที่ไว
ต่อฮอร์โมนเอสโตรเจน เจริญขยายขนาดได้
- กรมวิทยาศาสตร์การแพทย์แนะนำให้ขนาดของผงกวางเครือขาวที่ใช้ในคน
ไม่ควรเกินวันละ 50 - 100 มก.
- อาการข้างเคียง อาจทำให้เกิดการเจ็บเต้านม มีเลือดออกผิดปกติทาง
ช่องคลอด ปวดหรือเวียนศีรษะ คลื่นไส้ อาเจียน

17

กวางเครือขาว



ผลิตภัณฑ์กวางเครือขาวที่วางจำหน่ายในประเทศ (ชนิดรับประทาน)

- ปริมาณที่ใช้ต่อวันมีปริมาณค่อนข้างสูง
- ค่อนข้างเน้นสรรพคุณไปทางด้านเสริมหน้าอก บำรุงผิวพรรณให้เต่งตึงเป็นส่วนใหญ่
- ที่ระบุสรรพคุณในเรื่องการบำรุงร่างกายมีน้อยมาก
- มีแนวโน้มว่าผลิตภัณฑ์กวางเครือขาวที่วางจำหน่ายในประเทศ ออกฤทธิ์ค่อนข้างสูง
- ทั้งนี้อาจขึ้นกับปริมาณของกวางเครือขาวและสูตรของผลิตภัณฑ์แต่ละชนิด

*****เพราะฉะนั้นควรใช้อย่างระมัดระวัง**

18

กวางเครือขาว



คำแนะนำในการเลือกใช้ผลิตภัณฑ์กวางเครือขาว

- เลือกใช้ผลิตภัณฑ์ที่มุ่งสรรพคุณในด้านบำรุงร่างกาย
- สะอาด ผลิตได้มาตรฐาน
- ขนาดของกวางเครือขาวที่ท่านได้ต่อวัน ควรทานไม่เกินวันละ 50-100 มก.
(ขนาดประมาณเท่าเม็ดพริกไทย)
- การทานกวางเครือขาวในปริมาณสูงอย่างต่อเนื่องเป็นเวลานาน
ควรระวังถึงผลข้างเคียงและฤทธิ์อื่นไม่พึงประสงค์ของกวางเครือขาว
- ถ้าทานไปแล้วเกิดอาการไม่พึงประสงค์ควรหยุดทานทันที

19

การประยุกต์ใช้ยาสมุนไพรในสตรีวัยทอง
บัญชียาจากสมุนไพร ในบัญชียาหลักแห่งชาติ
ยารักษากลุ่มอาการทางระบบไหลเวียนโลหิต (แก่ลม)

ยาหอมนวโกฐ



20

รายงานการวิจัยของเครื่องยาหอมνωโกฐ



บำรุงหัวใจ : เกสรบัวหลวง ดอกบุนนาค ดอกพิกุล ดอกสารภี ดอกมะลิ
เนื้อไม้ขอนดอก เปลือกชะลูด พิมเสน เปลือกสมุลแว้ง

แก้คลื่นไส้ : ลูกกระวาน กานพลู ดอกจันทร์ ลูกจันทร์ อบเชยญวน ลูกผักชีลา

ขับลม, ช่วยย่อยอาหาร : ขิงแห้ง ดีปลี เจตมูลเพลิงแดง สะค้าน ข้าวพลู เทียนดำ
เทียนแดง เทียนขาว เทียนข้าวเปลือก เทียนตาตุ๊กแตน
เทียนยาวพาดณี เทียนสัตตบุษย์ เทียนเกล็ดหอย เทียนตากบ
เปราะหอม จันทน์เทศ สักชี ลูกราชดัด

แก้ไข้ : โกฐสอ โกฐเขมา โกฐหัวบัว โกฐเชียง โกฐจุฬาลัมพา โกฐกระดุก
โกฐก้านพร้าว โกฐพุงปลา โกฐขุภามังสี จันทน์แดง ลูกกระดอม
บอระเพ็ด (เจริญอาหาร) ลูกสารพัดพิษ แก่นสน

ยาระบาย : เนื้อลูกมะขามป้อม เนื้อลูกสมอพิเภก กระลำพัก

ยาขับปัสสาวะ : หัวหมู หนุ่่าตีนนก

ยาทำให้หลับง่าย : ผงหอม

แต่งรส : ชะเอมเทศ

21

สรรพคุณ

1. แก้ลม วิงเวียน คลื่นเหียน อาเจียน (ลมจุกแน่นในอก) ในผู้สูงอายุ
2. แก้ลมปลายไข้ (หลังจากฟื้นไข้แล้วยังมีอาการ เช่น คลื่นเหียน วิงเวียน เบื่ออาหาร ท้องอืดและอ่อนเพลีย)



22

ขนาดและวิธีใช้



ชนิดผง

- รับประทานครั้งละ 1 - 2 กรัม ละลายน้ำกระสาย เมื่อมีอาการ ทุก 3 - 4 ชั่วโมง
- ไม่ควรเกินวันละ 3 ครั้ง

น้ำกระสายยาที่ใช้

- กรณีแก้ลมวิงเวียน ใช้น้ำต้มลูกผักชี หรือเทียนดำ
- กรณีแก้ลมปลายไข้ ใช้น้ำต้มก้านสะเดา ลูกกระดอม และเถาบอระเพ็ด
- น้ำต้มสุก

ชนิดเม็ด

- รับประทานครั้งละ 1 - 2 กรัม ทุก 3 - 4 ชั่วโมง เมื่อมีอาการ ไม่ควรเกินวันละ 3 ครั้ง

23

ข้อห้ามใช้

- ห้ามใช้ ในหญิงตั้งครรภ์ และผู้ที่มีไข้

คำเตือน

- ควรระวังการรับประทานร่วมกับยาในกลุ่มสารกันเลือดเป็นลิ่ม และยาต้านการจับตัวของเกล็ดเลือด
- ควรระวังการใช้ยาในผู้ป่วยที่แพ้ละอองเกสรดอกไม้



24

งานวิจัยถึงฤทธิ์ทางเภสัชวิทยาของยาหอมนวโกฐ



▶ ฤทธิ์ต่อระบบไหลเวียนโลหิต

- เพิ่มความดันโลหิต
- เพิ่มอัตราการไหลเวียนเลือดที่สมอง
- มีผลคลายตัวหลอดเลือดขนาดเล็ก (ซึ่งสนับสนุนสรรพคุณในการรักษาอาการวิงเวียน หน้ามืด เป็นลม)

▶ ฤทธิ์ต่อระบบทางเดินอาหาร

- ขับลม
- ลดการหลังกรดในกระเพาะอาหาร
- ลดการเคลื่อนไหวของลำไส้
- บรรเทาอาการคลื่นไส้ อาเจียน (ซึ่งสนับสนุนสรรพคุณในการบรรเทาอาการคลื่นไส้ ปวดท้อง ไม่สบายท้อง)

▶ ฤทธิ์ต่อระบบประสาทส่วนกลาง

- กดระบบประสาทส่วนกลาง
- เสริมฤทธิ์ยาคลายเครือชืด

25

งานวิจัยถึงฤทธิ์ทางเภสัชวิทยาของยาหอมนวโกฐ



ศึกษาเปรียบเทียบผลของสารสกัดยาหอมสามตำรับ ได้แก่

ยาหอมนวโกฐ ยาหอมอินทจักร์ และอีกตำรับที่มีขายในท้องตลาด

▶ ฤทธิ์ต่อระบบไหลเวียนโลหิต

> ผลต่อความดันโลหิต

- ให้ยาหอมขนาดเทียบเท่า 1, 2 และ 4 ก. ของผงยาหอม/กก.น.น.ตัว แก่หนูแรทที่ไม่ได้อยู่ภายใต้ยาสลบ
- พบว่ายาหอมนวโกฐ มีผลเพิ่มความดันโลหิตมากกว่าอีกสองตำรับ (สุวรรณ 2547, อัมพร 2547)

> ผลต่อการไหลเวียนเลือดที่สมอง

- ให้ยาหอมขนาดเทียบเท่า 2 และ 4 ก. ของผงยาหอม/กก.น.น.ตัว แก่หนูสลบ
- พบว่ายาหอมนวโกฐ มีผลเพิ่มอัตราการไหลเวียนเลือดที่สมองมากกว่าอีกสองตำรับ และยังมีฤทธิ์ในการขยายหลอดเลือดถึง 50 % (อัมพร 2547)

26

งานวิจัยถึงฤทธิ์ทางเภสัชวิทยาของยาหอมนวโกฐ



▶ ฤทธิ์ต่อระบบทางเดินอาหาร

> ฤทธิ์ยับยั้งการหดตัวของลำไส้เล็ก

- ให้ยาหอมขนาดเทียบเท่า 0.02 - 0.08 มก.ผงยาหอม/มล. แก่หนูตะเภา ที่ถูกชักนำให้ลำไส้หดตัวด้วย acetylcholine
- พบว่ายาหอมนวโกฐ มีผลยับยั้งการหดตัวของลำไส้เล็กมากกว่าอีกสองตำรับ ที่ขนาด 0.08 มก.ผงยาหอม/มล. ยับยั้งได้ประมาณ 27% (สุวรรณ 2547)

> ฤทธิ์ต้านการอาเจียน

- ให้ยาหอมแก่สุนัขที่ถูกกระตุ้นให้อาเจียนด้วย tartar emetic และ apomorphine
- พบว่ายาหอมนวโกฐ และตำรับที่มีขายในท้องตลาดไม่มีผลต้านการอาเจียนจาก tartar emetic แต่ยาหอมอินทจักร์สามารถต้านการอาเจียนที่ขนาด 150 มก. ใกล้เคียงกับฤทธิ์ของยาต้านการอาเจียน metoclopramide
- ยาหอมนวโกฐและยาหอมอินทจักร์ไม่มีผลต้านการอาเจียนจาก apomorphine แต่สามารถลดความรุนแรงของการอาเจียนได้ (โสภิต 2547)

27

● การศึกษาความเป็นพิษ

ความเป็นพิษเฉียบพลัน

- มีงานวิจัยระบุว่าขนาดของยาหอมนวโกฐที่ทำให้หนูแรทเพศผู้และเมียที่ได้รับยาหอมทางปาก ตายร้อยละ 50 (LD₅₀) มีค่ามากกว่า 5 ก./กก. (มนัส 2529, สุจิตรา 2542, นิธิรัตน์ 2544)

ความเป็นพิษเรื้อรัง

- ให้หนูแรทวิสตาร์กินสารสกัดยาหอมนวโกฐติดต่อกันนาน 6 เดือน
- ผลการทดสอบพบว่า ไม่ทำให้เกิดพิษเรื้อรัง

แสดงว่ายาหอมนวโกฐมีความปลอดภัย

28

- ยาหอมทุกตำรับไม่ได้มีผลต่อระบบต่างๆ ไปในทิศทางเดียวกันทั้งหมด
- ความแตกต่างอาจเนื่องจากส่วนประกอบของสมุนไพรและการสกัดที่ไม่เหมือนกัน
- จากผลการศึกษาส่วนใหญ่ต่อระบบไหลเวียนโลหิตและระบบทางเดินอาหาร มีแนวโน้มสนับสนุนสรรพคุณของยาหอมที่ใช้บรรเทาอาการเป็นลม หน้ามืด วิงเวียน เวียนศีรษะ อาการคลื่นไส้ปวดท้องและไม่สบายท้อง

ยารักษากลุ่มอาการทางสูติศาสตร์นรีเวชวิทยา

- รักษาอาการร้อนวูบวาบในผู้หญิงวัยทอง
- รักษาอาการระดูมาไม่สม่ำเสมอหรือมาน้อยกว่าปกติ
- รักษาอาการปวดประจำเดือน
- ชับน้ำคาวปลาในหญิงหลังคลอดบุตร

ยาประสะไพล

ยาแคปซูล ยาผง ยาเม็ด ยาลูกกลอน

ยาแคปซูล (รพ.) ยาผง (รพ.) ยาลูกกลอน (รพ.)

สูตรตำรับในผงยา 162 กรัม ประกอบด้วย

1. เหง้าไพล หนัก 81 กรัม
2. ผิวมะกรูด เหง้าว่านน้ำ หัวกระเทียม หัวหอม พริกไทยอ่อน ดอกดีปลี เหง้าขิง เหง้าขมิ้นอ้อย เทียนดำ เกล็ดซินเธาว์ หนักสิ่งละ 8 กรัม
3. การบูร หนัก 1 กรัม



สรรพคุณแผนโบราณของไพล

- ไพลเป็นส่วนประกอบในตำรายา แก้ปวดศีรษะ แก้ปวดฟกช้ำบวม
- แก้ปวดประจำเดือน ทำให้ประจำเดือนมาปกติ ชับโลหิต
- ใช้สำหรับสตรีอยู่ไฟหลังคลอดบุตร
- ชับลม แก้จุกเสียด แก้เสมหะ แก้โลหิต



ยาประสะไพล

ขนาดและวิธีใช้

ชนิดผง(ละลายน้ำสุก), ชนิดแคปซูล ชนิดเม็ด ชนิดลูกกลอน

- รับประทานครั้งละ 1 กรัม วันละ 3 ครั้ง ก่อนอาหารเป็นเวลา 3 - 5 วัน

กรณีระดูมาไม่สม่ำเสมอหรือมาน้อยกว่าปกติ

- เมื่อระดูมาให้หยุดรับประทาน

กรณีปวดประจำเดือน

- ในกรณีที่มีอาการปวดประจำเดือนเป็นประจำ ให้รับประทานยาก่อนมีประจำเดือน 2 - 3 วัน ไปจนถึงวันแรกและวันที่สองที่มีประจำเดือน

กรณีชับน้ำคาวปลาในหญิงหลังคลอดบุตร

- ให้รับประทานจนกว่าน้ำคาวปลาจะหมด แต่ไม่เกิน 15 วัน



ข้อห้ามใช้

- ห้ามใช้ในหญิงตกเลือดหลังคลอด หญิงตั้งครรภ์ และผู้ที่มิใช่ใช้
- ห้ามรับประทานในหญิงที่มีระดูมากกว่าปกติ เพราะจะทำให้มีการขับระดูออกมา มากขึ้น

คำเตือน

- ควรระวังการใช้ยาอย่างต่อเนื่อง โดยเฉพาะอย่างยิ่งในผู้ป่วยที่มีความผิดปกติของตับและไต เนื่องจากอาจเกิดการสะสมของการบูรและเกิดพิษได้
- กรณีระดูมาไม่สม่ำเสมอหรือมาน้อยกว่าปกติ ไม่ควรใช้ติดต่อกันนานเกิน 1 เดือน
- กรณีขับน้ำคาวปลาในหญิงหลังคลอดบุตร ไม่ควรใช้ติดต่อกันนานเกิน 15 วัน

ฤทธิ์ทางเภสัชวิทยาของไพล

▶ ฤทธิ์ด้านการอักเสบ

- ในเหง้าไพลพบสารสำคัญ คือสาร D หรือ (E)-4-(3,4-dimethoxyphenyl) but-3-en-1-ol และ (E)-1-(3, 4-dimethoxyphenyl) butadiene (DMPBD) ซึ่งมีฤทธิ์ด้านการอักเสบ

- มีรายงานระบุว่าสาร D ที่พบได้ในไพล มีฤทธิ์ยับยั้งการบวมของอุ้งเท้าหนู ที่เกิดจาก การฉีด carrageenan ได้

(Panthong et al., 1997)

▶ ฤทธิ์ต่อการคลายตัวของกล้ามเนื้อเรียบ

- น้ำสกัดจากเหง้าไพล สามารถทำให้กล้ามเนื้อเรียบของมดลูก ลำไส้ และกระเพาะอาหารส่วนต้น คลายตัวได้ (*in vitro* experiment)

(วัลลา 1980)

การศึกษาพิษวิทยา

▶ การศึกษาพิษเฉียบพลัน

- โดยให้สารสกัดไพลด้วยแอลกอฮอล์และสารสกัดไพลด้วยเฮกเซน ทางปากแก่หนูทดลอง
- พบว่าสารสกัดทั้งสองมีขนาดที่ทำให้หนูตายร้อยละ 50 (LD₅₀) เท่ากับ 20 และ 80 ก./กก. ตามลำดับ (ขนาดที่ใช้รักษาในคนเท่ากับ 10 - 20 มก./กก.)

▶ การศึกษาพิษเรื้อรัง

- การศึกษาโดยให้หนูกินอาหารผสมไพล 18% ทุกวันติดต่อกันเป็นเวลา 6 เดือน
- พบว่าหนูมีน้ำหนักตัวน้อยกว่ากลุ่มควบคุม แต่ผลการตรวจปัสสาวะ ค่าทางโลหิตวิทยาและชีวเคมี และการตรวจทางพยาธิวิทยาของสัตว์ไม่พบความผิดปกติใดๆ

(Panyathanya et al., 1986)

